

MANUAL DO USUÁRIO

SISTEMA DE ÁUDIO LINE PA

MK-LA15SWA +MK-LA4.5P



Mak Pro
AUDIO SYSTEMS

CUIDADO:

- Risco de choque elétrico.
- Não abra.
- Para reduzir o risco de choque elétrico, não retire a tampa.
- Este produto deve ser aterrado.
- Não toque nas partes internas, manutenções devem ser realizadas por profissionais qualificados.

OPERAÇÃO:

1. Antes de ligar, gire o botão do volume para o mínimo.
2. Conecte a fonte de áudio à tomada de entrada apropriada.
3. Outro Speaker pode ser conectado à tomada de saída, de modo que várias caixas podem ser conectadas em cadeia.
4. Conecte à fonte de alimentação.
5. Ligue a fonte de áudio, seguido pelo alto-falante ativo.
6. Defina o volume com o controle.

INSTRUÇÕES:

- Não sobrecarregue a caixa para evitar danos aos alto-falantes.
- Não coloque objetos com fogo (velas, etc.) em cima ou ao lado da caixa - PERIGO DE INCÊNDIO
- A tomada conectada ao aparelho deve ser aterrada corretamente
- 110-220 Vac / 50-60Hz.
- Somente para uso interno. Se a caixa for usada ao ar livre, certifique que ela esteja protegida de umidade, chuva e outros líquidos.
- Quando não estiver em uso, desligue o aparelho da rede elétrica.
- Desligue o aparelho da rede elétrica antes de verificar ou substituir o fusível.
- Certifique-se de que a caixa é colocada sobre uma superfície estável e forte.
- As caixas podem ser penduradas. Use somente o material apropriado para a montagem e certifique-se de que ninguém permaneça embaixo do aparelho.
- Utilize apenas meios adequados de transporte se você deseja mover a caixa Cuidado, com as suas costas!!
- Desligue sempre a unidade durante uma tempestade.
- Se a unidade não for utilizada durante um longo período de tempo, pode ocorrer condensação no interior da carcaça. Deixe o aparelho alcançar a temperatura do ambiente antes de proceder com a instalação ou uso.
- Nunca tente reparar o aparelho. Ele não contém quaisquer peças reparáveis pelo usuário.
- Instale e posicione o cabo de alimentação de modo a garantir a segurança de todos e livre de qualquer objeto sobre ele.
- Defina a unidade para o volume mais baixo antes de ligá-la.
- Mantenha o aparelho fora do alcance das crianças.
- Certifique-se de todos os seus equipamentos estão desligados e abaixe todos os volumes antes de ligar o alto-falante.

ESPECIFICAÇÕES:

Parâmetro do amplificador:

MK-LA15SWA

--Caixa SUBWOOFER--

Faixa de Frequência: 50-200Hz

Potência do Amplificador: 600W RMS + 600w

DSP profissional

Alto-Falante: 15 polegadas 76mm VC 70oz

Função: DSP Profissional + Bluetooth

Entrada de conectores: 2 x Speakon

Entrada de linha: JACK XLR

Saída de linha: XLR XLR

Material do gabinete: Madeira Compensada de 15mm

MK-LA4.5P

Alto-falantes Passivos Bi-Direcionais de 4 x 5 Polegadas

Potência RMS: 150W x 4

Frequência: 55-20KHz

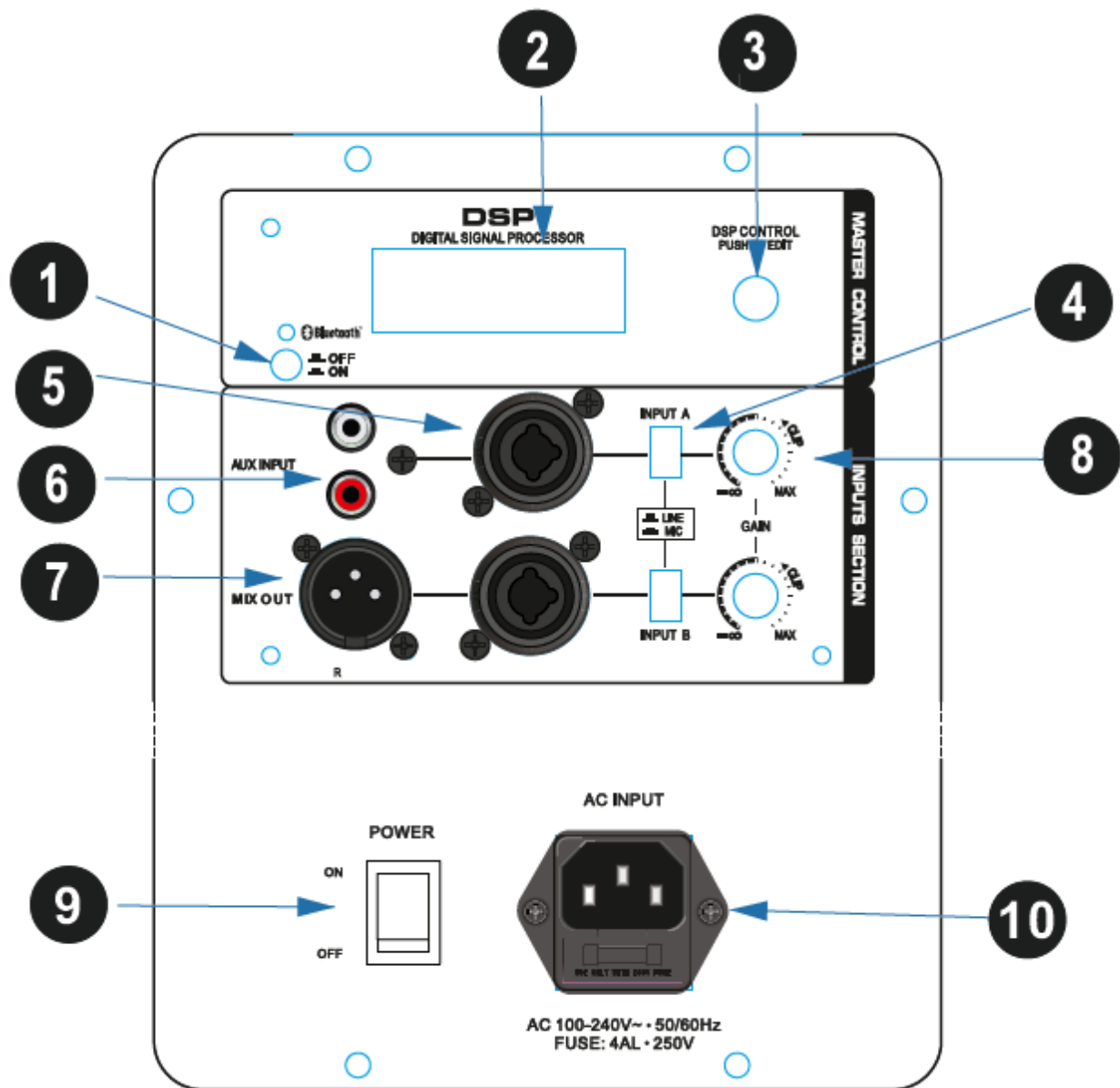
Woofers: 2 x 41 VC (25 mm)

Tweeter: 1,35 TITÂNIO

Crossover: 3.2KHz

Material do gabinete: Madeira Compensada de 12mm

Acabamento do gabinete: Laca Acrílica Preta



- 1- Botão Bluetooth
- 2- Display
- 3- Botão de Controle DSP
- 4- Botão MIC / LINE
- 5- Entrada COMBO
- 6- Entrada AUX RCA
- 7- Conector de SAÍDA
- 8- Controles de Ganho
- 9- Botão ON / OFF
- 10- Entrada AC

PAINEL DSP:



DSP
DIGITAL SIGNAL PROCESSOR

O botão de controle do painel DSP tem giro infinito, para selecionar, basta pressionar para acessar menus e confirmar ajustes.

Através desse botão, você tem acesso a todo menu DSP.

**ATENÇÃO:

Antes de ligar, confira a conexão dos cabos e controle de ganhos.

Indicador do Volume Master:



Controle de volume Master que varia de -60 até +10.

Controle de Ganho:



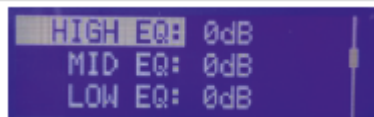
Defina o ganho de entrada de ambos os canais de entrada com o controle de ganho. Se o display mostrar CLIP, reduza o ganho da entrada.

Funções DSP:

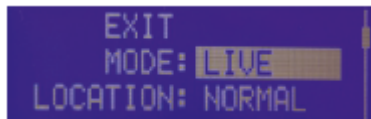


Pressione o botão para acessar menus.

Controle de EQ:



Utilize o botão para controlar 3 bandas de EQ (+/- 12dB)

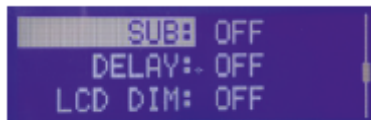


Role a página de menus para mais funções.

MODE: selecionar Presets (MUSIC, LIVE, DJ, SPEECH)

SETUP: Posição da caixa (NORMAL / MONITOR)

CONTROLE DE SUBWOOFER:

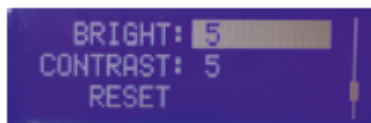


SUB (LOW CUT): OFF, 80Hz, 100Hz, 120Hz, 150Hz

DELAY: OFF, 0,1MS - -16,0MS

LCD DIM: Dimmer do display

Controle de brilho Display:



Brilho, Contraste e RESET.



INFO: Versão do DSP

EXIT: Voltar para a página inicial

TERMO DE GARANTIA

1 - Este termo de garantia é complementar ao Legal e garante este produto contra eventuais defeitos de fabricação que venham ocorrer no prazo de 06 meses, contados a partir da emissão da Nota Fiscal ou Cupom Fiscal ao primeiro adquirente/consumidor, cobrindo serviço de mão de obra e peças de reposição apenas do produto identificado abaixo.

2 - Excluem-se desta garantia queimas de lâmpadas, triacs e alto-falantes (mau-uso), bem como componentes externos, defeitos decorrentes do desgaste natural do produto, negligência do consumidor no cumprimento das instruções contidas no manual de instruções e danos ocasionados por acidentes ou agentes da natureza.

3 - A constatação da causa do defeito deverá ser feita por técnico habilitado pelo fabricante. Informado ao consumidor a existência de eventual defeito, deverá este entrar em contato com um dos postos de serviços autorizados de assistência técnica indicado pela The Best Som Performance. O exame e reparo do produto dentro do prazo de garantia, somente poderá ser efetuado pelos postos de serviços autorizados pela The Best Som Performance. O encaminhamento para reparos e a retirada dos produtos do posto de serviço autorizado devem ser feitas exclusivamente pelo consumidor, não estando nenhum revendedor autorizado a executar esta ação em seu lugar. Todo e qualquer eventual dano resultante da não observância dessas recomendações foge a responsabilidade da The Best Som Performance.

4 - A extensão da garantia é limitada aos defeitos de fabricação, ficando expressamente excluídos os danos ou defeitos decorrentes de instalação incorreta, uso inadequado ou condições anormais de funcionamento como: agentes externos, tentativas de violação, quebras por esforços mecânicos ou surtos de tensão pela rede elétrica. A garantia será cancelada se houver tentativa de conserto por agentes não autorizados, rompimento dos lacres de segurança e a etiqueta de identificação do número de série tenha sofrido qualquer tipo de violação/adulteração.

5 - As despesas de transportes, embalagens e seguro para remessa de envio e devolução do produto enviado para conserto são de total responsabilidade do consumidor.

6 - Nenhum valor será devido ao comprador pelo período em que o seu equipamento permanecer inoperante, nem, tampouco, o comprador poderá pedir/reclamar compensação ou indenização, por despesas diretas ou indiretas, decorrentes da reparação ou substituição do produto.

7 - Nenhum representante ou revendedor está autorizado a receber qualquer produto de cliente para encaminhá-lo aos postos de serviços autorizados de assistência técnica ou destes retirá-lo para devolução. Também não está autorizado ao mesmo fornecer informações em nome da The Best Som Performance sobre o andamento do serviço.

8 - Caso fique impossibilitado o uso do produto, dentro do prazo de garantia, em razão de defeito de fabricação, e, não existindo mais peças para reposição, a The Best Som poderá substituir o produto por um modelo similar, sem ônus para o cliente.



(48) 3344 0237

contato@thebestsomperformance.com

www.thebestsomperformance.com

Condições para trocas e devoluções

1 - O produto deverá estar na sua embalagem original completa (caixa, isopores, plásticos, cabos, manual, etc.) e sem nenhum tipo de dano como arranhões ou rasgos. O produto não pode apresentar vestígios de uso (pó, marcas, riscos, amassados, etc.).

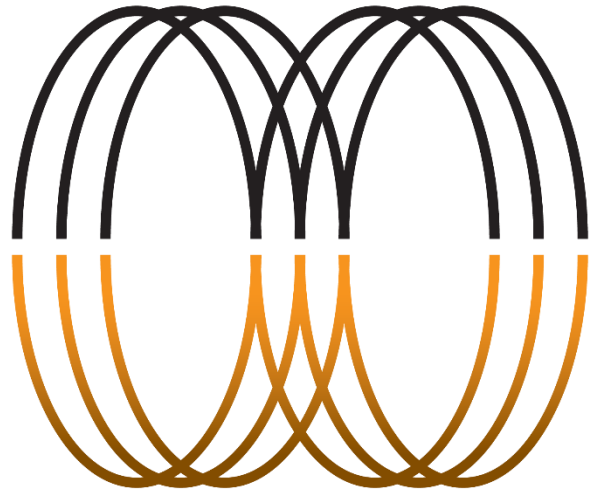
2 - Equipamentos que funcionem em conjunto com computadores que utilizem sistemas operacionais Windows ou OSX em qualquer versão, é de responsabilidade do comprador verificar a compatibilidade do produto com o sistema operacional no qual será usado. Não efetuamos trocas devido a incompatibilidade de sistemas e não temos responsabilidade sobre a não compatibilidade do computador do comprador. Não fornecemos suporte a instalação. Não efetuamos trocas de produtos que funcionem em conjunto com computadores e softwares que necessitem de registro e instalação para o uso.

3 - Despesas de envio (ida e volta) por conta do comprador. Após o recebimento do produto será feita análise do mesmo. Estando o produto e embalagens nas condições citadas e funcionando perfeitamente será autorizada a troca por outro produto ou gerado um credito. Caso o comprador queira efetuar a troca para um produto de maior valor, o mesmo deverá efetuar o pagamento da diferença antecipado. Se ocorrer do produto enviado não estiver nas condições estabelecidas para troca, a mesma não será autorizada.

Endereço para envio de produtos para assistência ou trocas

The Best Som Performance
Rua dos Biguás, 72 - Área industrial (Tecno Park)
Cidade Universitária Pedra Branca – Palhoça – SC
CEP: 88137-285

MODELO:	COMPRADOR:
DATA DA COMPRA:	REVENDEDOR:



Mak Pro

AUDIO SYSTEMS