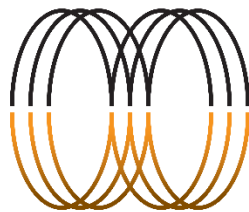


# Manual do usuário

DJ Power System

MK-1801SWA + MK-CA4.2P



# Mak Pro

AUDIO SYSTEMS

## **ATENÇÃO! Siga todas as instruções contidas neste manual.**

**Limpeza:** o produto deverá ser limpo apenas com um pano macio seco. Não utilize produtos de limpeza, ceras, materiais químicos, inseticidas, etc. Estes produtos podem corroer a estrutura externa.

**Líquidos:** não utilize esse produto perto de compartimentos de água ou ambientes de muita umidade. Não apoie sobre o produto galões, copos ou taças com qualquer tipo de líquido.

**Acessórios:** não instale este produto com suportes não adequados. Utilize como suporte apenas produtos recomendados pelo fabricante.

**Ventilação:** o produto é provido de aberturas para ventilação afim de evitar o superaquecimento. Estas aberturas não podem ser bloqueadas. Para utilização em cases é necessário um case desenvolvido especificamente para manter a temperatura do produto dentro da conformidade de funcionamento.

**Fonte de energia:** este produto deve ser operado de acordo com a etiqueta ou chave seletora de voltagem no painel traseiro. Confira a voltagem correta fornecida pela fonte de energia do ambiente antes de conectar o aparelho.

**Local de instalação:** sempre instale o produto em uma superfície estável.

**Longos períodos sem uso:** o cabo de energia do aparelho deve ser desconectado da fonte de energia.

**Aterramento e polarização:** este produto é equipado com um cabo e plugue que contém o terceiro pino adequado para aterramento, podendo ser conectado à tomada em apenas um sentido. Nunca altere o plugue. É recomendado adequar a tomada para utilização do produto. Por favor, entre em contato com um electricista profissional.

**Proteção do cabo de energia:** não posicione o cabo onde ele pode ser prensado, pisado ou danificado.

**Antena de aterramento externo:** se uma antena externa ou um cabo de sistema for conectado ao aparelho certifique que eles estejam aterrados corretamente.

**Relâmpagos:** para prover mais segurança durante uma tempestade com relâmpagos, desligue o aparelho, remova o plugue da tomada e desconecte os cabos do sistema.

**Sobrecarga:** não sobrecarregue as tomadas do ambiente, cabos de extensão e similares a fim de evitar riscos de fogo e choque elétrico.

**Manutenção:** qualquer manutenção no aparelho deverá ser realizada por um profissional qualificado.

### **Danos e ações:**

Desligue o aparelho da fonte de energia quando:

- Ocorrerem danos no cabo de energia e no plugue

- Líquidos forem derramados ou objetos caírem no aparelho
- Aparelho foi exposto à chuva ou água
- Sinais de mau funcionamento
- Após quedas ou choques no aparelho

**Aquecimento:** o produto deve ser instalado longe de fontes de calor como radiadores, pois esse produto aquece enquanto está em funcionamento.

**Operação:**

1. Antes de ligar, diminua o volume para o mínimo.
2. Conecte os alto-falantes ao seu conector de saída.
3. Conecte a fonte de áudio ao conector de entrada apropriado.
4. Conecte o aparelho à fonte de alimentação.
5. Ligue a fonte de áudio, seguida pelo sistema de som.
6. Defina o volume com os controles de ganho de entrada e nível de volume geral do sistema.

**Instruções:**

Não sobrecarregue o gabinete para evitar danos aos alto-falantes.

Não coloque fogo aberto (velas etc.) em cima ou perto do compartimento - PERIGO DE INCÊNDIO

Conecte o produto com o devido plugue apenas a uma tomada aterrada de 110 – 220v AC / 50 - 60Hz.

Este produto é destinado apenas para uso interno. Se a unidade for usada ao ar livre, você deve garantir que nenhuma umidade possa entrar em contato com a mesma.

Quando não estiver em uso, desconecte a unidade da rede elétrica.

Desconecte a unidade da rede elétrica antes de verificar ou substituir o fusível. Para este serviço, verifique se a mesma está colocada em uma superfície estável e forte.

Não coloque líquidos sobre os estojos de proteção e transporte, proteja-o contra a umidade. A umidade pode reduzir consideravelmente sua vida útil.

Utilize apenas meios de transportes adequados se deseja mover a unidade. Transporte com cuidado para evitar acidentes. Cuide da sua saúde. Queremos que você possa usufruir deste produto por muito tempo!

Sempre desconecte a unidade durante uma tempestade ou quando não estiver em uso.

Se a unidade não for usada por um longo período de tempo, poderá ocorrer condensação dentro do gabinete. Deixe a unidade atingir a temperatura ambiente antes de usar.

Nunca tente consertar a unidade você mesmo. Não contém peças que possam ser reparadas pelo usuário.

Proteja o cabo de alimentação para que ninguém se acidente e nada possa ser colocado sobre ele.

Coloque a unidade no volume mais baixo antes de ligá-la. Mantenha a unidade fora do alcance de crianças.

Certifique-se de que TODO o seu equipamento esteja completamente desligado antes de conectar o alto-falante.

**Importante:**

Se você tiver alguma dúvida, solicite ajuda a um instalador profissional qualificado ou entre em contato com nosso suporte técnico. Não nos responsabilizamos por qualquer dificuldade ou problema derivado da interpretação das instruções contidas neste manual.

**Por razões de segurança, lembre-se de que todas as modificações no dispositivo são proibidas. Além disso, qualquer outra operação pode levar a curto-circuito, queimaduras, choque elétrico, colisão, etc. Se este dispositivo for operado de forma diferente da descrita neste manual, o produto poderá sofrer danos e a garantia será anulada.**

## **Especificações Técnicas:**

### **Amplificador:**

Amplificador de 3 canais

Amplificação classe D

DSP digital integrado

Display LCD

Botão de ajuste de seleção de modo e configurações

Duas entradas balanceadas combinadas Line/Mic - XLR/TRS(P10)

Dois conectores de entrada RCA

Saídas de linha XLR e RCA

Duas saídas Speakon para as vias de altas frequências

Entrada de alimentação AC

Conexão Bluetooth

Impedância 8Ω

Potência de saída:

Saídas de altas frequências: 2x 200W RMS

Saída de baixas frequências: 600W RMS

Voltagem: 100/220v 50-60Hz

## **MK-1801SWA (Subwoofer)**

Material do gabinete: MDF de 18mm

Alto Falante:

Diâmetro: 18 polegadas (460mm)

Diâmetro da bobina: 100mm

Composição: Ferrite

Sensibilidade: 96db

Impedância: 8Ω

Nível máximo de pressão sonora (SPL 1m): 123dB pico / 113dB médio

Resposta de Frequência: 40 - 200Hz

Potência do Amplificador: 600W RMS Subwoofer + 2x 200W RMS Altas frequências

Saídas amplificadas: 2 x Speakon

Área de cobertura: 180°

Peso: 4 kg

Medidas: 54 x 62,5 x 66 cm sem rodas    54 x 62,5 x 76,5 cm com rodas

## **MK-CA4.2P**

Material do gabinete: MDF de 12mm

16 Alto-falantes de 4 Polegadas

Diâmetro da bobina: 25mm

Composição: Ferrite

Sensibilidade: 95db

Nível máximo de pressão sonora (SPL 1m): 120dB pico / 109dB médio

Tweeter: 4x 01 polegada (25,4mm) diafragma de seda

Potência RMS: 150W x 4

Frequência: 60-20KHz

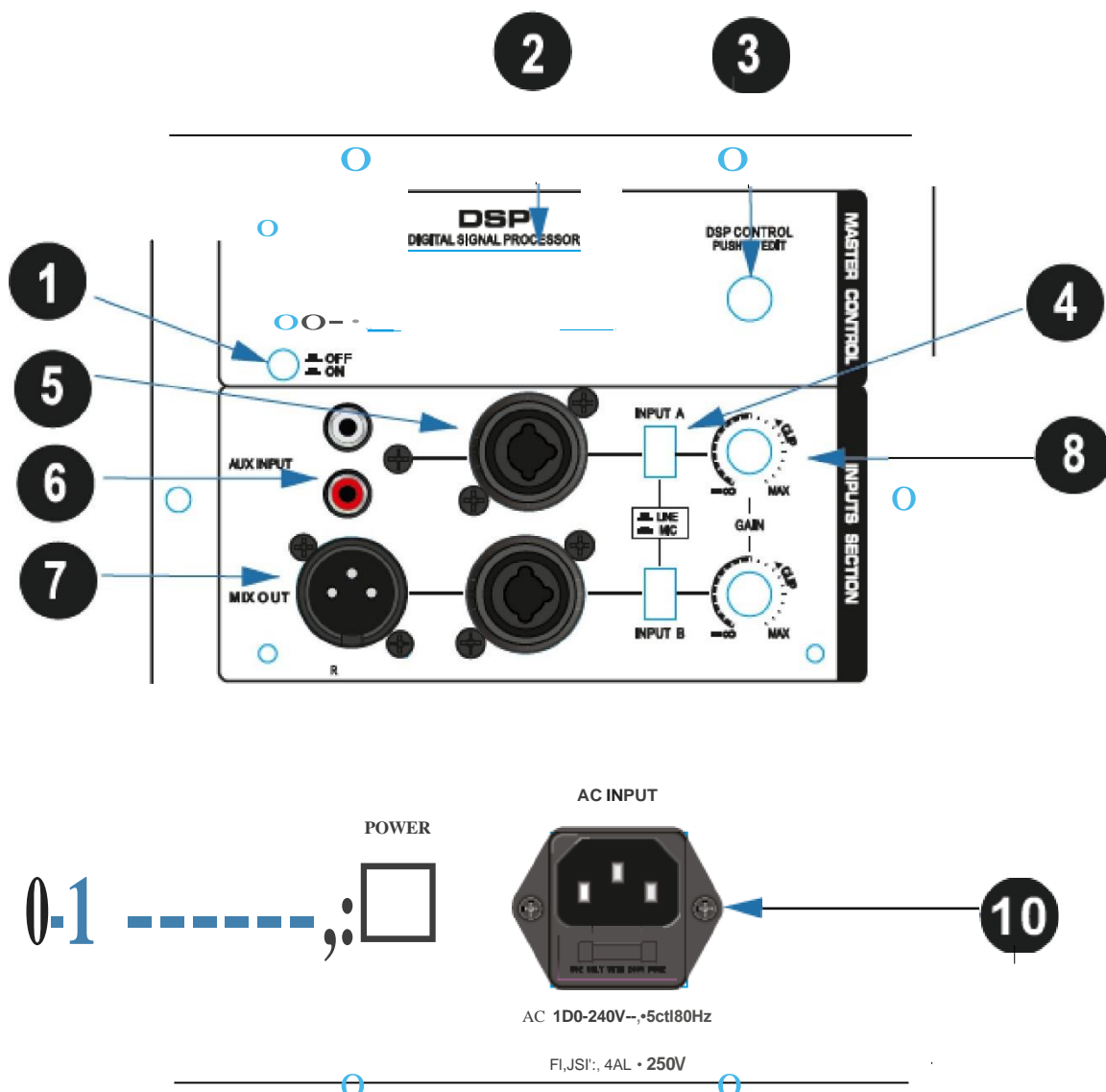
Crossover: 3.2KHz

Área de cobertura: 110°x100°

Peso: 4 kg

Medidas: 35 x 12 x 15 cm unitário    35 x 49 x 26 cm 04 unidades montadas com conectores

## Painel de operação:



1. Botão Bluetooth
2. Display
3. Botão de Controle DSP
4. Botão MIC / LINE
5. Entrada COMBO
6. Entrada AUX RCA
7. Conector de SAÍDA
8. Controles de Ganho
9. Botão ON / OFF
10. Entrada AC

## Painel DSP:



**DSP**  
DIGITAL SIGNAL PROCESSOR

O botão de controle do painel DSP tem giro infinito, para selecionar, basta pressionar para acessar menus e confirmar ajustes. Através desse botão, você tem acesso a todo menu DSP.

## Indicador do Volume Master:



Controle de volume Master que varia de -60 até +10.

## Controle de Ganho:



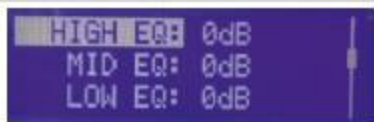
Defina o ganho de entrada de ambos os canais de entrada com o controle de ganho. Se o display mostrar CLIP, reduza o ganho da entrada.

## Funções DSP:



Pressione o botão para acessar menus.

### Controle do equalizador:



Utilize o botão para controlar 3 bandas de EQ (+/- 12dB)

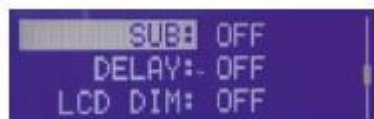


Role a página de menus para mais funções.

MODE: seleciona os ajustes de fábrica (MUSIC, LIVE, DJ, SPEECH)

LOCATION: Posição da caixa (NORMAL / MONITOR)

### Controle do subwoofer:

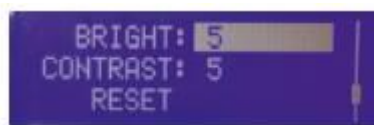


SUB (Frequência de corte): OFF, 80Hz, 100Hz, 120Hz, 150Hz

DELAY: OFF, 0,1ms até 16,0ms

LCD DIM: Dimmer do display

### Controle de brilho Display:



Brilho, contraste e reset dos ajustes efetuados.



INFO: Versão do DSP

EXIT: Voltar para a página inicial

## Termo de garantia

- 1** - Este termo de garantia é complementar ao Legal e garante este produto contra eventuais defeitos de fabricação que venham ocorrer no prazo de 06 meses, contados a partir da emissão da Nota Fiscal ou Cupom Fiscal ao primeiro adquirente/consumidor, cobrindo serviço de mão de obra e peças de reposição apenas do produto identificado abaixo.
- 2** - Excluem-se desta garantia queimas de lâmpadas, triacs e alto-falantes (mau-uso), bem como componentes externos, defeitos decorrentes do desgaste natural do produto, negligência do consumidor no cumprimento das instruções contidas no manual de instruções e danos ocasionados por acidentes ou agentes da natureza.
- 3** - A constatação da causa do defeito deverá ser feita por técnico habilitado pelo fabricante. Informado ao consumidor a existência de eventual defeito, deverá este entrar em contato com um dos postos de serviços autorizados de assistência técnica indicado pela The Best Som Performance. O exame e reparo do produto dentro do prazo de garantia, somente poderá ser efetuado pelos postos de serviços autorizados pela The Best Som Performance. O encaminhamento para reparos e a retirada dos produtos do posto de serviço autorizado devem ser feitas exclusivamente pelo consumidor, não estando nenhum revendedor autorizado a executar esta ação em seu lugar. Todo e qualquer eventual dano resultante da não observância dessas recomendações foge a responsabilidade da The Best Som Performance.
- 4** - A extensão da garantia é limitada aos defeitos de fabricação, ficando expressamente excluídos os danos ou defeitos decorrentes de instalação incorreta, uso inadequado ou condições anormais de funcionamento como: agentes externos, tentativas de violação, quebras por esforços mecânicos ou surtos de tensão pela rede elétrica. A garantia será cancelada se houver tentativa de conserto por agentes não autorizados, rompimento dos lacres de segurança e a etiqueta de identificação do número de série tenha sofrido qualquer tipo de violação/adulteração.
- 5** - As despesas de transportes, embalagens e seguro para remessa de envio e devolução do produto enviado para conserto são de total responsabilidade do consumidor.
- 6** - Nenhum valor será devido ao comprador pelo período em que o seu equipamento permanecer inoperante, nem, tampouco, o comprador poderá pedir/reclamar compensação ou indenização, por despesas diretas ou indiretas, decorrentes da reparação ou substituição do produto.
- 7** - Nenhum representante ou revendedor está autorizado a receber qualquer produto de cliente para encaminhá-lo aos postos de serviços autorizados de assistência técnica ou destes retirá-lo para devolução. Também não está autorizado ao mesmo fornecer informações em nome da The Best Som Performance sobre o andamento do serviço.
- 8** - Caso fique impossibilitado o uso do produto, dentro do prazo de garantia, em razão de defeito de fabricação, e, não existindo mais peças para reposição, a The Best Som poderá substituir o produto por um modelo similar, sem ônus para o cliente.

## Condições para trocas e devoluções

1 - O produto deverá estar na sua embalagem original completa (caixa, isopores, plásticos, cabos, manual, etc.) e sem nenhum tipo de dano como arranhões ou rasgos. O produto não pode apresentar vestígios de uso (pó, marcas, riscos, amassados, etc.).

2 - Equipamentos que funcionem em conjunto com computadores que utilizem sistemas operacionais Windows ou OSX em qualquer versão, é de responsabilidade do comprador verificar a compatibilidade do produto com o sistema operacional no qual será usado. Não efetuamos trocas devido a incompatibilidade de sistemas e não temos responsabilidade sobre a não compatibilidade do computador do comprador. Não fornecemos suporte a instalação. Não efetuamos trocas de produtos que funcionem em conjunto com computadores e softwares que necessitem de registro e instalação para o uso.

3 - Despesas de envio (ida e volta) por conta do comprador. Após o recebimento do produto será feita análise do mesmo. Estando o produto e embalagens nas condições citadas e funcionando perfeitamente será autorizada a troca por outro produto ou gerado um crédito. Caso o comprador queira efetuar a troca para um produto de maior valor, o mesmo deverá efetuar o pagamento da diferença antecipado. Se ocorrer do produto enviado não estiver nas condições estabelecidas para troca, a mesma não será autorizada.

### Endereço para envio de produtos para assistência ou trocas

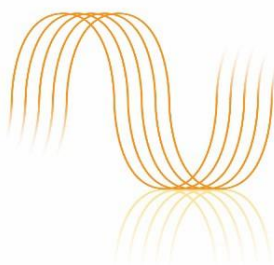
The Best Som Performance

Rua dos Biguás, 72 - Área industrial (Tecno Park)

Cidade Universitária Pedra Branca – Palhoça – SC

CEP: 88137-285

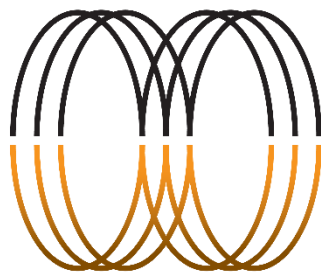
<b>MODELO:</b>	<b>COMPRADOR:</b>
<b>DATA DA COMPRA:</b>	<b>REVENDEDOR:</b>



**THE BEST SOM**  
P E R F O R M A N C E

☎ 48 3344 0237

🌐 [www.thebestsomperformance.com.br](http://www.thebestsomperformance.com.br)



# Mak Pro

AUDIO SYSTEMS

(48) 3344 0237

[contato@thebestsomperformance.com](mailto:contato@thebestsomperformance.com)

[www.thebestsomperformance.com](http://www.thebestsomperformance.com)