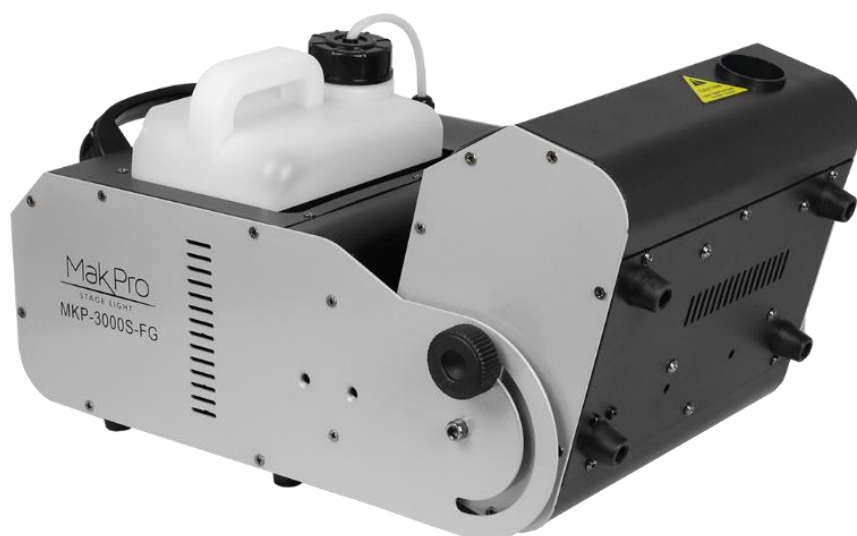


MANUAL DO USUÁRIO

MÁQUINA DE FUMAÇA

MKP-3000S-FG



MakPro

STAGE LIGHT

Por favor, leia o Manual do Usuário antes de utilizar o produto e
guarde-o para futuras pesquisas.

OPERAÇÃO E SEGURANÇA:

- Mantenha o aparelho seco, para uso interno e externo.
- Use um aterramento adequado. Antes de usar, verifique se a unidade está instalada na tensão nominal.
- Desligue ou desconecte quando não utilizar o aparelho ou antes de encher o tanque
- Esta máquina não é à prova d'água. Mantenha-o afastado da umidade e da água. Se houver umidade, água ou fluido dentro da caixa, pare de usá-la imediatamente.
- Não há peças utilizáveis e modificáveis pelo usuário dentro da carcaça. Não desmonte a carcaça ou realize modificação, caso contrário pode causar danos à unidade ou perigo de queima. Qualquer manutenção deve ser realizada por um profissional qualificado.
- Para uso adulto apenas. O acessório deve ser instalado fora do alcance das crianças. Nunca deixe a unidade funcionar desacompanhada. Mantenha-a afastado do fogo, combustível e materiais inflamáveis.
- Coloque a máquina em uma área bem ventilada. Deixe cerca de 20 a 50 cm de espaço em torno da unidade.
- Não use o acessório sob uma temperatura superior a 50°C.
- Não adicione líquidos inflamáveis de qualquer tipo (óleo, gás, perfume) ao líquido de neblina.
- Se algo algum problema for identificado durante o uso, interrompa o uso imediatamente, corte a energia e verifique a quantidade de fluido de neblina, o fusível, o cabo de alimentação e a ficha de alimentação. Se o problema não puder ser resolvido, entre em contato com seu revendedor.
- Não beba o líquido. Se for ingerido, chame um médico imediatamente para qualquer desconforto. Se o líquido entrar em contato com a pele ou os olhos, enxaguar bem com água.

Desembalando e inspeção

Imediatamente após receber a máquina, desembalar cuidadosamente, verifique todos os itens para garantir que todas as peças estejam completas e em boas condições. Se alguma das peças parecerem danificadas ou manipuladas incorretamente pelo transporte, entre em contato com o remetente imediatamente e não ligue a máquina.

Etapas da operação:

1. conecte a energia, a máquina de fumaça conecte ao controlador do console.
2. Defina o endereço como a imagem a seguir, para o código de endereço exable é 1, pressione o código 1. se o código de endereço for 2, pressione o código 2. se o código de endereço for 3, pressione o código 1 e 2. se o código de endereço for 4 , pressione o código 3. se o código de endereço for 5, pressione 1 e 3 e assim por diante
3. mova a haste lentamente, a fumaça será mais espessa.
4. Após o uso, faça a limpeza máquina de fumaça, para impedir que o carbonato de cálcio bloqueie o aquecedor por causa do aquecimento e resfriamento múltiplo do aquecedor, seria melhor usar um pouco de ácido acético para lavar.
5. O equipamento conta com ajuste de ângulo do disparo da fumaça, facilmente regulado na posição que desejar.

Operação:

Seleção do endereço inicial do projetor DMX

Todos os equipamentos devem receber um endereço inicial DMX ao usar um sinal DMX, para que o equipamento correto responda aos sinais de controle corretos. Este endereço de partida digital é o número do canal a partir do qual o equipamento começa a ouvir as informações de controle digital enviadas do controlador DMX. A alocação deste endereço inicial é obtida configurando o número correto no visor localizado na base do dispositivo.

O código de endereço correspondente do código é o seguinte:

Instruções:

A: tecla MENU,

B: tecla PARA CIMA, sob o status do status da fumaça a ser pulverizada

**clique no botão de spray de fumaça

**volume de fumaça do relógio após pressionar longamente 2 segundos, saia e pressione mais uma vez

C: Tecla PARA BAIXO, no status do status da fumaça a ser pulverizada, é a tecla de tempo e quantidade de pulverização da fumaça, pressione mais uma vez para sair.

D: Insira a chave, salve ou confirme a chave

DISPLAY:

A001-512	Canais DMX
P001-100	Fumaça
d001-200	é o tempo e o tempo quantitativo de pulverização de fumaça
1001-9999	tempo e intervalo de tempo quantitativo

Funcionamento:

Quando a máquina estiver ligada:

“UP piscando” = aquecimento

“-----“ = aquecimento pronto

“A001 piscando” = Cabo DMX conectado

ESPECIFICAÇÕES TÉCNICAS:

Voltagem: 220V 50-60Hz

Potência:3000W

Capacidade do Tanque: 5L

Vazão de fumaça: 8000cuft/min

Controle de vazão ajustável

Tempo de aquecimento inicial: 5 a 8min

Tempo de reaquecimento: 1 a 2 min

Distância de saída: 6/8 metros

Controle Remoto sem Fio: Alcance de 10 a 20 metros

DMX: 1 Canal DMX (disparo)

Tamanho do produto: 53 x 30 x 28 cm (sem alça) // 53 x 35 x 30 cm (com alça)

Tamanho da embalagem: 58 x 35 x 30 cm

Peso Líquido: 9,30 kg

Peso Bruto: 10,40

TERMO DE GARANTIA

Este produto foi cuidadosamente avaliado em todas as fases do seu processo de fabricação. Entretanto, na improvável ocorrência de alguma falha, A The Best Sonorizações assegura ao comprador original deste produto garantia contra qualquer defeito de material ou de fabricação no período de 90 DIAS a partir da data de aquisição, apresentando nota fiscal de compra, número de serial do produto e carimbo da loja datado neste Manual. A garantia cobre eventuais defeitos no material empregado ou na fabricação.

Condições de Garantia: a garantia perde sua validade se:

- O solicitante da garantia não for o comprador original, não estando a compra comprovada por nota fiscal para todos os fins legais.
- O número de série do produto esteja raspado ou tenha sido retirado.
- Alguma parte, peça ou componente do produto estiver violado.
- Lacre da The Best Som violado
- Cobertura da Garantia: a The Best Som dá cobertura a todas as partes, peças ou componentes que apresentem falha de fabricação dentro do prazo de garantia.

A The Best Som não dá cobertura às despesas:

- Geradas no conserto do produto danificado por mau acondicionamento pelo comprador para o transporte.
- Manutenção periódica e reparação ou peças devido ao desgaste normal do produto.
- Decorrentes do transporte do produto em garantia na cidade onde exista Assistência Técnica autorizada.
- Oriunda do produto que contenha adulteração ou rasuras no número de série.
- Decorrentes da fadiga esperada na utilização normal do produto.
- Com acidentes, embalagens, seguros de qualquer natureza, inclusive no transporte, e decorrentes do uso indevido do produto ou sem a devida observação às recomendações técnicas da The Best Som.

Nenhum valor será devido ao comprador pelo período em que o seu equipamento permanecer inoperante, nem, tampouco, o comprador poderá pedir/reclamar compensação ou indenização, por despesas diretas ou indiretas, decorrentes da reparação ou substituição do produto.

Caso fique impossibilitado o uso do produto, dentro do prazo de garantia, em razão de defeito de fabricação, e, não existindo mais peças para reposição, a The Best Som poderá substituir o produto por um modelo similar, sem ônus para o cliente.

A The Best Som não se responsabiliza e não cobre qualquer custo ou indenização decorrente de eventual falha do equipamento que resulte em danos ao usuário a não ser o conserto ou a reposição do próprio equipamento por ela produzido.



(48) 3344 0237

contato@thebestsomperformance.com

www.thebestsomperformance.com

Mak Pro



STAGE LIGHT