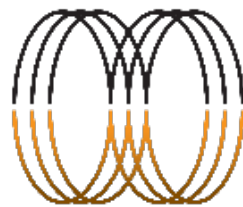
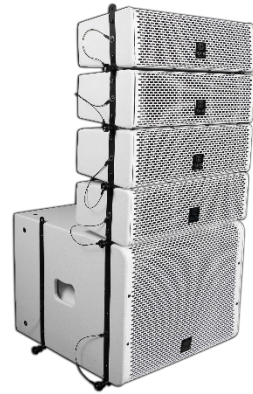


MANUAL DO USUÁRIO

SISTEMA DE ÁUDIO LINE PA

MK-LA12SWA +MK-LA4.4P



Mak Pro

AUDIO SYSTEMS

CUIDADO:

- Risco de choque elétrico.
- Não abra.
- Para reduzir o risco de choque elétrico, não retire a tampa.
- Este produto deve ser aterrado.
- Não toque nas partes internas, manutenções devem ser realizadas por profissionais qualificados.

OPERAÇÃO:

1. Antes de ligar, gire o botão do volume para o mínimo.
2. Conecte a fonte de áudio à tomada de entrada apropriada.
3. Outro Speaker pode ser conectado à tomada de saída, de modo que várias caixas podem ser conectadas em cadeia.
4. Conecte à fonte de alimentação.
5. Ligue a fonte de áudio, seguido pelo alto-falante ativo.
6. Defina o volume com o controle.

INSTRUÇÕES:

- Não sobrecarregue a caixa para evitar danos aos alto-falantes.
- Não coloque objetos com fogo (velas, etc.) em cima ou ao lado da caixa - PERIGO DE INCÊNDIO
- A tomada conectada ao aparelho deve ser aterrada corretamente
- 110-220 Vac / 50-60Hz.
- Somente para uso interno. Se a caixa for usada ao ar livre, certifique que ela esteja protegida de umidade, chuva e outros líquidos.
- Quando não estiver em uso, desligue o aparelho da rede elétrica.
- Desligue o aparelho da rede elétrica antes de verificar ou substituir o fusível.
- Certifique-se de que a caixa é colocada sobre uma superfície estável e forte.
- As caixas podem ser penduradas. Use somente o material apropriado para a montagem e certifique-se de que ninguém permaneça embaixo do aparelho.
- Utilize apenas meios adequados de transporte se você deseja mover a caixa Cuidado, com as suas costas!!
- Desligue sempre a unidade durante uma tempestade.
- Se a unidade não for utilizada durante um longo período de tempo, pode ocorrer condensação no interior da carcaça. Deixe o aparelho alcançar a temperatura do ambiente antes de proceder com a instalação ou uso.
- Nunca tente reparar o aparelho. Ele não contém quaisquer peças reparáveis pelo usuário.
- Instale e posicione o cabo de alimentação de modo a garantir a segurança de todos e livre de qualquer objeto sobre ele.
- Defina a unidade para o volume mais baixo antes de ligá-la.
- Mantenha o aparelho fora do alcance das crianças.
- Certifique-se de todos os seus equipamentos estão desligados e abaixe todos os volumes antes de ligar o alto-falante.

ESPECIFICAÇÕES:

Parâmetro do amplificador:

MK-LA12SWA +MK-LA4.4P (BLACK)

MK-LA12SWA

--Caixa SUBWOOFER--

Faixa de Frequência: 50-200Hz

Potência do Amplificador: 500W RMS + 500W

DSP profissional

Alto-Falante: 12 76mm VC 60oz

Função: DSP profissional + Bluetooth

Entrada de conectores: 2 x Speakon

Entrada de linha: JACK XLR

Saída de linha: XLR XLR

Material do gabinete: Madeira compensada de 15mm

Acabamento do gabinete: Laca Acrílica Preta

MK-LA4.4P

Tipo: Alto-falantes Passivos Bi-Direcionais de 4 x 4 polegadas

Potência RMS: 100W x 4

Frequência: 55-20KHz

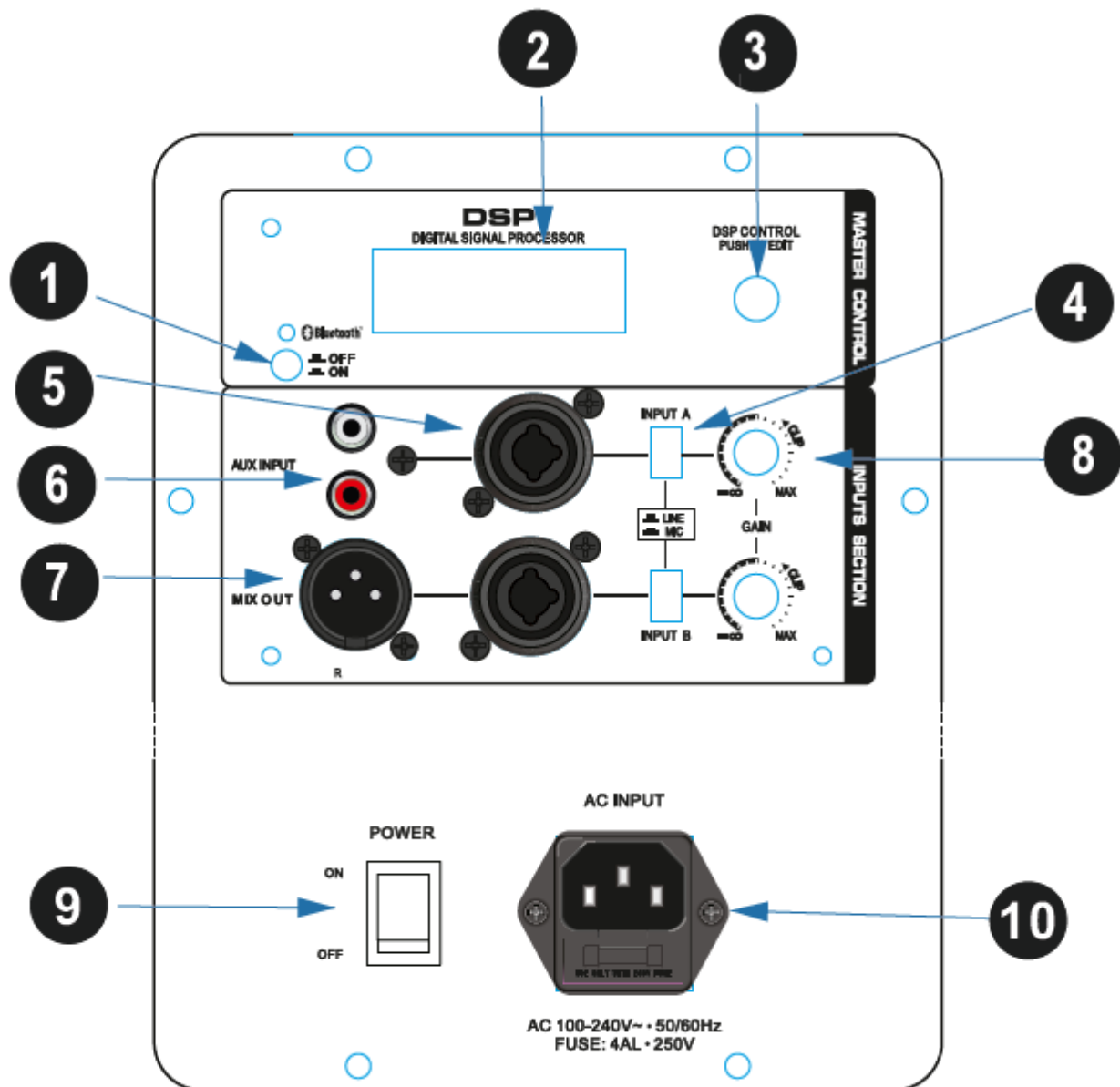
Woofers: 2x41 VC (25 mm)

Tweeter: 1,35 Titanium

Crossover: 3.2KHz

Material do gabinete: Madeira Compensada de 12mm

Acabamento do gabinete: Laca Acrílica Preta



- 1- Botão Bluetooth
- 2- Display
- 3- Botão de Controle DSP
- 4- Botão MIC / LINE
- 5- Entrada COMBO
- 6- Entrada AUX RCA
- 7- Conector de SAÍDA
- 8- Controles de Ganho
- 9- Botão ON / OFF
- 10- Entrada AC

PAINEL DSP:



DSP
DIGITAL SIGNAL PROCESSOR

O botão de controle do painel DSP tem giro infinito, para selecionar, basta pressionar para acessar menus e confirmar ajustes.

Através desse botão, você tem acesso a todo menu DSP.

**ATENÇÃO:

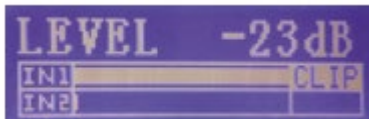
Antes de ligar, confira a conexão dos cabos e controle de ganhos.

Indicador do Volume Master:



Controle de volume Master que varia de -60 até +10.

Controle de Ganho:



Defina o ganho de entrada de ambos os canais de entrada com o controle de ganho. Se o display mostrar CLIP, reduza o ganho da entrada.

Funções DSP:

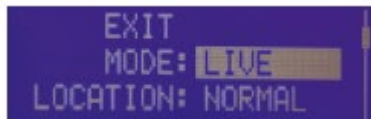


Pressione o botão para acessar menus.

Controle de EQ:



Utilize o botão para controlar 3 bandas de EQ (+/- 12dB)

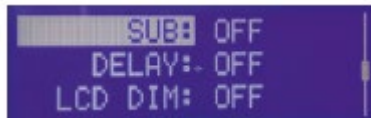


Role a página de menus para mais funções.

MODE: selecionar Presets (MUSIC, LIVE, DJ, SPEECH)

SETUP: Posição da caixa (NORMAL / MONITOR)

CONTROLE DE SUBWOOFER:

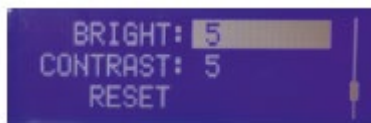


SUB (LOW CUT): OFF, 80Hz, 100Hz, 120Hz, 150Hz

DELAY: OFF, 0,1MS - -16,0MS

LCD DIM: Dimmer do display

Controle de brilho Display:



Brilho, Contraste e RESET.



INFO: Versão do DSP

EXIT: Voltar para a página inicial

TERMO DE GARANTIA

Este produto foi cuidadosamente avaliado em todas as fases do seu processo de fabricação. Entretanto, na improvável ocorrência de alguma falha, A The Best Sonorizações assegura ao comprador original deste produto garantia contra qualquer defeito de material ou de fabricação no período de 90 DIAS a partir da data de aquisição, apresentando nota fiscal de compra, número de serial do produto e carimbo da loja datado neste Manual. A garantia cobre eventuais defeitos no material empregado ou na fabricação.

Condições de Garantia: a garantia perde sua validade se:

- O solicitante da garantia não for o comprador original, não estando a compra comprovada por nota fiscal para todos os fins legais.
- O número de série do produto esteja raspado ou tenha sido retirado.
- Alguma parte, peça ou componente do produto estiver violado.
- Lacre da The Best Som violado
- Cobertura da Garantia: a The Best Som dá cobertura a todas as partes, peças ou componentes que apresentem falha de fabricação dentro do prazo de garantia.

A The Best Som não dá cobertura às despesas:

- Geradas no conserto do produto danificado por mau acondicionamento pelo comprador para o transporte.
- Manutenção periódica e reparação ou peças devido ao desgaste normal do produto.
- Decorrentes do transporte do produto em garantia na cidade onde exista Assistência Técnica autorizada.
- Oriunda do produto que contenha adulteração ou rasuras no número de série.
- Decorrentes da fadiga esperada na utilização normal do produto.
- Com acidentes, embalagens, seguros de qualquer natureza, inclusive no transporte, e decorrentes do uso indevido do produto ou sem a devida observação às recomendações técnicas da The Best Som.

Nenhum valor será devido ao comprador pelo período em que o seu equipamento permanecer inoperante, nem, tampouco, o comprador poderá pedir/reclamar compensação ou indenização, por despesas diretas ou indiretas, decorrentes da reparação ou substituição do produto.

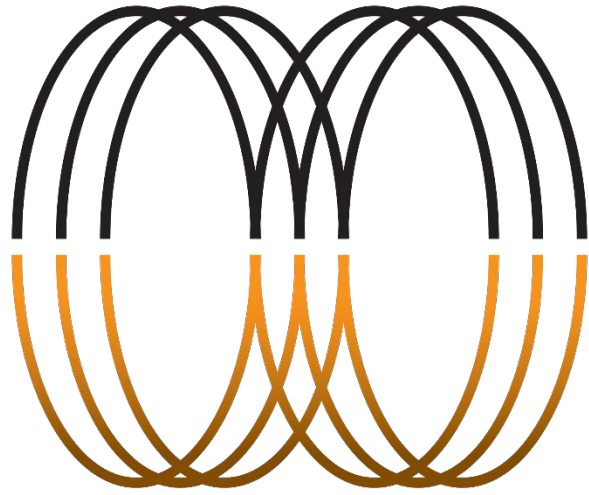
Caso fique impossibilitado o uso do produto, dentro do prazo de garantia, em razão de defeito de fabricação, e, não existindo mais peças para reposição, a The Best Som poderá substituir o produto por um modelo similar, sem ônus para o cliente.

A The Best Som não se responsabiliza e não cobre qualquer custo ou indenização decorrente de eventual falha do equipamento que resulte em danos ao usuário a não ser o conserto ou a reposição do próprio equipamento por ela produzido.



(48) 3344 0237

contato@thebestsomperformance.com
www.thebestsomperformance.com



Mak Pro

AUDIO SYSTEMS