

MANUAL DO USUÁRIO

STROBE 3000 DMX

MKP - 3000AT



Mak Pro

STAGE LIGHT

Por favor, leia o Manual do Usuário antes de utilizar o produto e guarde-o para futuras pesquisas.

1. INFORMAÇÕES DE SEGURANÇA

Atenção: este produto deve ser utilizado somente por profissionais! Não é recomendado para uso doméstico.

Para evitar choques elétricos:

- Desconecte o dispositivo da fonte de energia e permita que o capacitor do flash descarregue durante 1 minuto para substituição da lâmpada ou do fusível e quando não estiver em uso.
- Não remova a cobertura traseira: não existem partes internas a serem reparadas.
- Verifique se a fonte de energia do ambiente está de acordo com o aparelho, e os códigos e instalações elétricas estão providas de segurança contra sobrecarga e aterramento.
- Não exponha o aparelho a chuva e umidade excessiva.
- Substitua a lâmpada de acordo com o Manual do Usuário ou solicite uma assistência técnica autorizada para realizar o procedimento.

Para evitar radiação UV, queimaduras e fogo:

- Nunca opera o aparelho com vidro frontal aberto, quebrado ou ausente.
- Não olhe diretamente para a luz ou para a lâmpada quando ela estiver ligada.
- Substitua a lâmpada quando ela demonstrar falhas de funcionamento ou desgaste.
- Antes do procedimento de substituição da lâmpada deixe o dispositivo resfriar por pelo menos 10 minutos antes de continuar.
- Não ignore o funcionamento do fusível, sempre o substitua por um modelo igual.
- Verifique se o cabo de alimentação de energia está classificado para a tomada de corrente de todos os equipamentos conectados.
- Mantenha qualquer material combustível (papel, madeira, etc.) a uma distância de 0,5 metros de distante do aparelho e materiais inflamáveis bem distantes do aparelho.
- Não direcione a luz do aparelho para distâncias menores que 1 metro.
- Mantenha um espaço livre de objetos de 0,1 metro da área de ventilação do aparelho.
- Não posicione ou insira filtros na frente do vidro frontal.
- O exterior do aparelho pode alcançar temperaturas maiores de 120°C, portanto deixa o aparelho resfriar por 15 minutos antes de manuseá-lo novamente.
- Não altere o funcionamento do aparelho ou instale peças que não sejam originais.
- Não opere o aparelho em ambientes a dim de 40°C.

Para evitar quedas:

- Quando posicionar o aparelho em um posição suspensa, verifique se a estrutura suporta no mínimo 10 vezes o peso do aparelho e de todos os equipamentos de instalação.
- Verifique se todos as coberturas externas e cordames estejam presos corretamente e se utilizam um meio aprovado de fixação secundária, como um cabo de segurança.
- Bloqueie o acesso em volta da área de funcionamento durante a instalação ou remoção do aparelho.

Para se proteger contra ataque epilético

- Não opera o aparelho próximo a escadarias.
- Forneça um aviso prévio de que a iluminação estroboscópica está em uso.
- Evite períodos contínuos de uso do flash, principalmente em frequências de 10 a 20 flashes por segundo.

2. PREPARAÇÃO PARA O USO

Conexão de Energia AC

A conexão de energia se auto ajusta para 50 ou 60Hz e entre 90 e 260V, sem necessidade de ajustes. Note que a lâmpada XOP 15OF não opera abaixo de 125 volts.

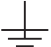
A corrente necessária para o Strobe 3000 varia de acordo com o tipo de lâmpada, modo de energia e uso. Para evitar sobrecarga permita um circuito de derivação de 16 ou 20 amp por aparelho para operar o modelo XOP 15-OF na capacidade total. Dois aparelhos podem ser colocadas e um circuito de derivação de 16 amp se eles operaram em modo de baixa energia ou utilizarem uma lâmpada XOP 7-OF.

Utilize cabos de energia de 2,5mm² (13AWG) ou maiores e mantenha o mesmo o mais curto possível.

Para instalar um plugue no condutor principal:

- O condutor principal deve ser provido com um capa espessa com conexões de aterramento. Consulte um eletricista qualificado se você tiver qualquer dúvida sobre a instalação.

*Seguindo as instruções do fabricante dos cabos, conecte o fio amarelo e verde no aterramento (terra), o fio marrom no Live e o fio azul no Neutro. A tabela abaixo apresenta o esquema de identificação dos pinos.

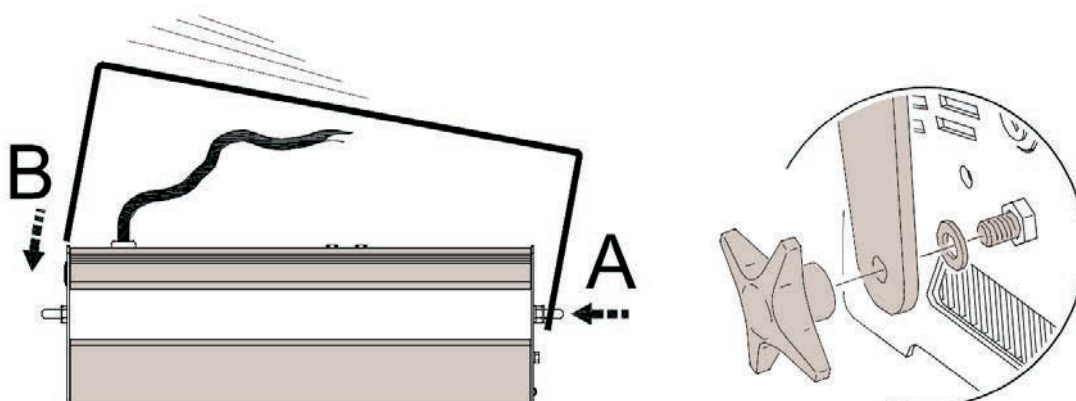
Fio	Pino	Marca	Cor
Marrom	Live	"L"	Amarelo ou bronze
Azul	Neutro	"N"	Prata
Amarelo / Ver Verde	Terra		

Instalação

O Strobe 3000 pode ser instalado em qualquer orientação. O suporte de montagem fornece cinco aberturas de 12mm para fixação direta ou fixação de grampos de aparelhamento.

Para instalar o suporte de montagem:

1. Posicione o aparelho com a face frontal para baixo em cima de uma mesa.
2. Coloque uma anilha de plástico sobre cada suporte de montagem.
3. Colocar uma extremidade da braçadeira em um dos parafusos de montagem, dobrar a outra extremidade do suporte de montagem e abrir ligeiramente e trabalhá-lo na viga oposta.
4. Colocar um botão de mão em cada parafuso. Apertar os dois botões de mão para travar o suporte de montagem no lugar.



Para manipular o aparelho:

Atenção: use sempre um meio seguro de fixação secundário.

Antes de instalar sempre verifique

- O hardware anexo está em ótimas condições e foi desenvolvido para suportar pelo menos 10 vezes o peso do aparelho.
- A estrutura deve suportar pelo menos 10 vezes o peso de todas as peças de instalação do aparelho, cabos, equipamentos auxiliares, braçadeira, etc.
- O aparelho deve ficar a mais de 1 metro de distância da superfície a ser iluminada, a mais de 0,5 metros de materiais combustíveis e bem distante de materiais inflamáveis.
- Uma distância de 0,1 metro de objetos para a área de ventilação do aparelho.
- Proibido a circulação ou acesso de pessoas na área de funcionamento do produto.

1. Se prender a fixação, aperte o fecho de segurança no suporte com uma grade métrica de 8,8 ou parafuso M12 e contra-porca, ou como recomendado pelo fabricante da braçadeira.
2. Trabalhar a partir de uma plataforma estável, prender ou fixar o equipamento de forma segura para a estrutura.
3. Instale um cabo de segurança em volta do suporte e do bracelete.
4. Afrouxar a braçadeira de montagem e ajustar o equipamento no ângulo pretendido.
5. Conecte e organize o cabos de energia e data.

3. LÂMPADA

Esta seção demonstra as opções da lâmpada, configurações de energia e como substituir a mesma.

A lâmpada é eletronicamente regulada para evitar superaquecimento. A regulagem da lâmpada pode ser reparada por exemplo pela diminuição gradual da intensidade do efeito *blinder*.

Configurações de Energia da Lâmpada

O Strobe 3000 fornece configurações de energia para lâmpada altas e baixas. Energias altas fornecem o máximo de intensidade do flash, já a energia baixa reduz para aproximadamente 50% da intensidade e aumenta a vida útil. As configurações são selecionadas no pino 6 do interruptor do Modo DIP e aplica-se independentemente das outras configurações do interruptor.



Configuração de Energia Alta



Configuração de Energia Baixa

Lâmpadas Compatíveis

O Strobe 3000 está disponível em dois modelos com diferentes lâmpadas: XOP 7-OF e XOP 15-OF. O modelo XOP 7-)F opera em correntes de suprimento AC de 90 a 260V sendo recomendado para uso em correntes com menos de 200V. Já o modelo XOP 15-OF opera correntes de suprimento de 125 a 260 volts e é recomendado para correntes maiores de 200V. Atenção: A instalação de qualquer outra lâmpada pode ocasionar risco de segurança e danos ao aparelho. Utilize apenas lâmpadas da Melight que foram desenvolvidas com fios ionizados. Lâmpadas XOP sem fios ionizados não funcionarão.

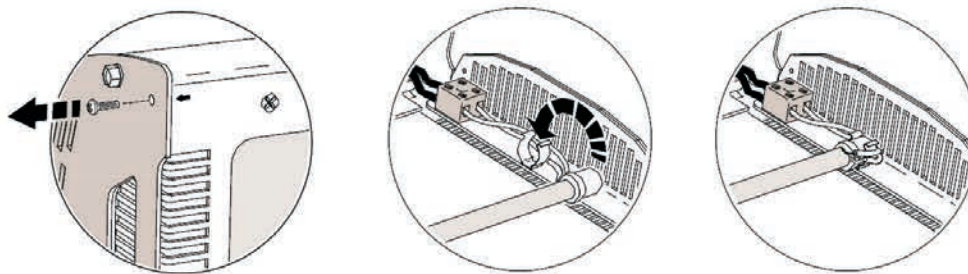
Substituindo a Lâmpada

O fim da vida útil da lâmpada pode ser confirmado Flash LED no painel traseiro. O LED piscará vagamente: se o LED acender mas a lâmpada não emitir flashes, a lâmpada está gasta. Se o LED não acender, provavelmente há um problema no sinal de controle.

Para substituir a lâmpada

Atenção: Verifique se o aparelho está desligado da fonte de energia antes de proceder.

1. Desconecte o aparelho da fonte de energia e aguarde o capacitor descarregar durante 1 minuto.
2. Quando o aparelho esfriar por completo, remova os dois parafusos nas laterais do aparelho e abra a cobertura do vidro frontal.
3. Desconecte os fios da lâmpada dos parafusos terminais. Solte a lâmpada do seu suporte.
4. Apoie a nova lâmpada no vidro frontal sobre os clips da lâmpada, com a extremidade dos 2 fios no lado mais próximo do cabo de alimentação.
5. **IMPORTANTE!** Conecte os dois fios com isolamento branco (os fios de eléctrodos) para fora do terminal em cada extremidade. Ligue o fio com isolamento claro (fio de ionização) para o terminal dentro da extremidade mais próxima do cabo de rede. Empurre o isolamento de cada fio, na medida em que vai para o bloco de conexão.
6. Levante e gire a lâmpada de forma que o circuito de leads fique em torno das extremidades, como mostrado, em seguida, pressione a lâmpada nos clips.
7. Feche a cobertura frontal e recoloque os parafusos antes de conectar a energia novamente.



4. CONTROLADOR DE OPERAÇÃO

Esta seção demonstra como operar o Strobe 3000 com um controlador DMX.

Dados de conexão

O Strobe 3000 possui ambas, tomadas de 3 pinos e 5 pinos XLR para dados de conexão. O pino de saída em todas as tomadas é o pino 1 para proteger. pino 2 para ao frio (-) e o pino 3 ao quente (+). Não há conexões para os pinos 4 e 5. As tomadas são ligadas em aparelho: ambas entradas conectadas em ambas saídas. Para um confiável transmissão de dados utiliza uma saída de uma entrada.

Para conectar o link de dados

1. Conecte o entrada de dados DMX do controlador a entrada (macho) do pino 3 ou o pino 5 do Strobe 3000.
2. Conecte até 31 aparelhos adicionais seguindo a ordem saída-entrada.
3. Insira uma plugue terminal na saída do último aparelho.

Dicas de conexão de dados

- Utilize um cabo de par trançado blindado projetado para dispositivos RS-485: cabos padrões de microfone não transmitem dados de controle de forma confiável por longos períodos. O Modelo 24 AWG é adequado para transmissões com até 300 metros. Utilize cabos de bitola pesados ou um amplificador para séries mais longas.
- Nunca use ambas as saídas para dividir a ligação. Para dividir a ligação em ramos use um divisor de sinal apropriado.
- Não sobrecarregue a ligação. Atenha-se em até 32 aparelhos em uma ligação.
- Finalize a ligação instalando um plugue terminal na tomada de saída do último aparelho. O

plugue terminal, que é uma plugue XLR macho com 120 ohm, resistor de 0.25watt soldado entre os pinos 2 e 3, absorve o sinal de controle não causando interferência.

- Utilize um cabo de inversão de fase para conectar o antigo a dispositivo Metlight com tomadas de polaridade invertida (pino 3 frio).

Modo de controle DMX

A opção de controle DMX é selecionada no interruptor Mode DIP.

Modo Canal 1 DMX: permite você regular entre 0 strobos flashes por segundo a taxa máxima e desencadear o efeito *blinder* do controlador. Para selecionar a operação canal 1 DMX, posicione o pino 5 no interruptor Mode DIP em ON e os pinos 1 a 4 em OFF.



Modo Canal 3 DMX: regula o controle da intensidade, duração e a taxa de controle (mais precisa que o modo Canal 1 DMX) do flash. Para selecionar este modo de operação, posicione em OFF os pinos 1 e 5 no interruptor Mode DIP.



Modo canal 4 DMX: este modo fornece seis efeitos especiais adicionados a intensidade, duração e taxa de controle do flash. Para selecionar posicione os pinos 1, 2, 3, e 5 em OFF e o pino 4 em ON.



Endereço de Controle

O endereço de controle também conhecido como canal de início é o primeiro canal usado para receber instruções do controlador. O endereço pode ser qualquer canal entre 1 e 511 e é configurado no interruptor Address DIP.

O Strobe 3000 usa 1, 3 ou 4 canais dependendo do modo de controle. Para controle independente cada aparelho deve ser configurado em um canal próprio e não podem estar sobrepostos. Dois ou mais Strobe 3000 devem compartilhar o mesmo endereço caso um controle individual não seja necessário.

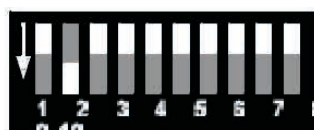
Para configurar o endereço DMX:

1. Selecione o canal para o aparelho no seu controlador. Confira as configurações do interruptor DIP para o endereço na tabela a seguir.
2. Posicione os pinos de 1 a 9 em ON (1) ou OFF (0) como listado na tabela. Posicione o pino 10 em OFF.

Ache o endereço na tabela. Leia as configurações para os pinos 1 - 5 na esquerda e leia as configurações dos pinos 6 -9 acima do endereço. "0" significa OFF e "1" significa ON. O pino 10 sempre fica na posição OFF para controladores DMX.

Configuração Interruptor DIP					#9	0	0	0	0	0	0	0	0	1	1	1	1	1	1	1	1
					#8	0	0	0	0	1	1	1	1	0	0	0	0	1	1	1	1
					#7	0	0	1	1	0	0	1	1	0	0	1	1	0	0	0	1
					#6	0	1	0	1	0	1	0	1	0	1	0	1	0	1	0	1
#1	#2	#3	#4	#5																	
0	0	0	0	0	32	64	96	128	160	192	224	256	288	320	352	384	416	448	480		
1	0	0	0	0	33	65	97	129	161	193	225	257	289	321	353	385	417	449	481		
0	1	0	0	0	34	66	98	130	162	194	226	258	290	322	354	386	418	450	482		
1	1	0	0	0	35	67	99	131	163	195	227	259	291	323	355	387	419	451	483		
0	0	1	0	0	36	68	100	132	164	196	228	260	292	324	356	388	420	452	484		
1	0	1	0	0	37	69	101	133	165	197	229	261	293	325	357	389	421	453	485		
0	1	1	0	0	38	70	102	134	166	198	230	262	294	326	358	390	422	454	486		
1	1	1	0	0	39	71	103	135	167	199	231	263	295	327	359	391	423	455	487		
0	0	0	1	0	40	72	104	136	168	200	232	264	296	328	360	392	424	456	488		
1	0	0	1	0	41	73	105	137	169	201	233	265	297	329	361	393	425	457	489		
0	1	0	1	0	42	74	106	138	170	202	234	266	298	330	362	394	426	458	490		
1	1	0	1	0	43	75	107	139	171	203	235	267	299	331	363	395	427	459	490		
0	0	1	1	0	44	76	108	140	172	204	236	268	300	332	364	396	428	460	492		
1	0	1	1	0	45	77	109	141	173	205	237	269	301	333	365	397	429	461	493		
0	1	1	1	0	46	78	110	142	174	206	238	270	302	334	366	398	430	462	494		
1	1	1	1	0	47	79	111	143	175	207	239	271	303	335	367	399	431	463	495		
0	0	0	0	1	48	80	112	144	176	208	240	272	304	336	368	400	432	464	496		
1	0	0	0	1	49	81	113	145	178	209	241	273	305	337	369	401	433	465	497		
0	1	0	0	1	50	82	114	146	179	210	242	274	306	338	370	402	434	466	498		
1	1	0	0	1	51	83	115	147	180	211	243	275	307	339	371	403	435	467	499		
0	0	1	0	1	52	84	116	148	181	212	244	276	308	340	372	404	436	469	500		
1	0	1	0	1	53	85	117	149	181	213	245	277	309	341	373	405	437	469	501		
0	1	1	0	1	54	86	118	150	182	214	246	278	310	342	374	406	438	470	502		
1	1	1	0	1	55	87	119	151	183	215	247	279	311	343	375	407	439	471	503		
0	0	0	1	1	56	88	120	152	184	216	248	280	312	344	376	408	440	472	504		
1	0	0	1	1	57	89	121	153	185	217	249	281	313	345	377	409	441	473	505		
0	1	0	1	1	58	90	122	154	186	218	250	282	314	346	378	410	442	474	506		
1	1	0	1	1	59	91	123	155	187	219	251	283	315	347	379	411	443	475	507		
0	0	1	1	1	60	92	124	156	188	220	252	284	316	348	380	412	444	476	508		
1	0	1	1	1	61	93	125	157	189	221	253	285	317	349	381	413	445	477	509		
0	1	1	1	1	62	94	126	158	190	222	254	286	318	350	382	414	446	478	510		
1	1	1	1	1	63	95	127	159	191	223	255	287	319	351	383	415	447	479	511		

Configurações de Endereço no Interruptor DIP



Canal 2



Canal 14



Canal 46



Canal 100

Exemplos de Configurações de Endereço

Resumo do Controle DMX

Para valores de comandos específicos, veja o item Protocolos DMX.

Intensidade: A intensidade do flash pode ser configurado no mínimo (blackout) ao máximo no canal 1 ao 3 e no canal 4 do modo DMX. A intensidade é máxima no canal 1 modo DMX. A intensidade máxima pode ser reduzida selecionando o modo de baixa energia.

Duração: A duração do flash pode ser configurada de 0 a 650ms em fontes de alimentação de 50Hz, ou 0 a 530ms em fontes de alimentação de 60Hz, nos canais 2 a 3 e no canal 4 modo DMX. A duração do flash é fixa no canal 1 modo DMX.

Taxa: A taxa do flash pode ser configurada de 0 a 25 flashes por segundo em fontes de energia de 50Hz, ou de 0 a 30 flashes por segundo em fontes de energia de 60Hz, nos canais 3 a 3 e canal 4 modo DMX. A taxa de flash também pode ser controlada no canal 1 modo DMX.

Efeitos Programados: Seis efeitos de programados estão disponíveis no canal 4 e canal 4 modo DMX. O efeito pode ser alterado utilizando o controle de intensidade, duração e taxa.

- Acelera: a luz aumenta a intensidade gradualmente e depois apaga.
- Desacelera: a luz do flash inicia em intensidade total e depois gradualmente diminui.
- Acelera-Desacelera: a luz gradualmente aumenta e diminui.
- Flash aleatório: a luz de flash funciona variando a taxa e a intensidade. Múltiplas unidades de flash funcionam independentemente uma das outras.
- Relâmpago: O flash simula relâmpagos. Duração não é ajustável.
- Spikes: A lâmpada permanece vagamente iluminada entre os flashes. Configure a intensidade do flash, duração e a taxa como normal.

Efeito *Blinder*

O efeito *blinder* define que a luz permaneça acesa durante um período prolongado está disponível em todos os modos DMX. Nos canais 3 e 4, o efeito é realizado sempre que a combinação da duração de flash e a taxa ocasionam pausas entre os flashes. Por exemplo, o efeito *blinder* pode ser realizado com a duração de flash de 0.25 segundos (250ms) e a taxa de 4 flashes por segundo, ou uma duração de 0.05 segundos (50ms) e uma taxa de 20 flashes por segundo.

No canal 3 e 4 modo DMX a intensidade do efeito *blinder* é controlável no canal 1. A energia da lâmpada é eletronicamente regulada para prevenir superaquecimento. A intensidade diminui quando a energia diminui.

Flash Único

Para desencadear flashes únicos, inicia com uma intensidade e taxa de flash no 0 e depois configure a intensidade no canal 1. Quando o valor do canal 1 mudar, a luz irá piscar uma única vez com a programação da intensidade, duração e taxa.

5. OPERAÇÃO AUTÔNOMA

Esta seção descreve como operar o Strobe 3000 no modo autônomo com um controlador DMX ou controle remoto Detonator.

Taxa de Flash Autônomo

1. Ligue o aparelho
2. Configure o pino 1 no interruptor ON do Mode DIP. Configure o pino 2 - 5 em OFF, pino 6 em ON em operação em baixa energia ou OFF para operação em alta energia.
3. Selecione a taxa do flash ou efeito *blinder*. Você configura a taxa de flash selecionando um valor de 1 a 255 com os pinos 1 - 8 do interruptor endereço DIP (veja a tabela). O valor necessário para alcançar a taxa de flash desejada pode ser calculado como demonstrado:

$$\text{Valor DIP} = \frac{2 \text{ C Frequência}}{\text{Taxa do Flash}}$$

Para alcançar a taxa de flash de 10 flashes por segundo com fornecimento de energia de 50Hz, por exemplo, o valor DIP é 251. Para selecionar o efeito *blinder*, configure o pino 9 em ON.

4. Configure o pino 10 do interruptor DIP em OFF para operar normalmente desligada, ou em ON para operar normalmente ligada.

Remoto ON/OFF

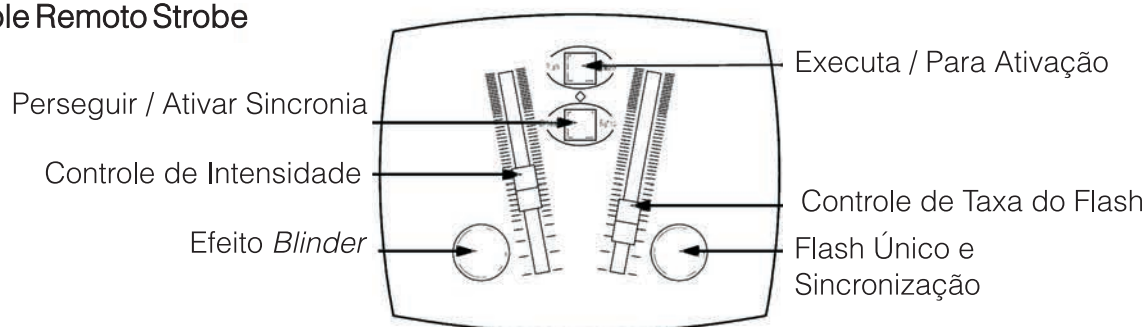
Simple controle remoto on/off do aparelho pode ser alcançado conectando uma chave ou retransmissor no pino 1 e 3 em uma das tomadas de entrada de data. Pino 10 do interruptor de endereço DIP determina qual aparelho está OFF ou ON quando o interruptor está aberto.

	Pino 10 On	Pino 10 Off
interruptor aberto (off)	ON	OFF
interruptor fechado (on)	OFF	ON

Múltiplos aparelhos podem ser controlados pelo mesmo interruptor se ele forem conectados em série saída-entrada. Não finalize a ligação.

5. CONTROLE REMOTO

Controle Remoto Strobe



A opção Controle Remoto fornece o seguinte:

- Controle deslizante para taxa de flash e intensidade
- Botão de controle momentâneo do efeito *blinder*, do flash único e da sincronização.
- Interruptor Executa / Para Ativação e Perseguir / Ativar Sincronia

Conexão Data

Importante: não termine a ligação quando utilizar o controle remoto.

O Detonator é conectado ao Strobe 3000 com o pino 3 cabo de data XLR. Demais aparelhos Strobe 3000 deve ser conectados em série, saída-entrada até o máximo de 20 aparelhos. Nota, a ligação data não deve ser terminada como descrito no controlador DMX.

Se um divisor de sinal for usado para ramificar a ligação de dados, ele deve ser colocado após a aparelho Master, para o divisor de não transmitir energia para o controle remoto.

Conexão Data

Importante: não termine a ligação quando utilizar o controle remoto.

O Detonator é conectado ao Strobe 3000 com o pino 3 cabo de data XLR. Demais aparelhos Strobe 3000 deve ser conectados em série, saída-entrada até o máximo de 20 aparelhos. Nota, a ligação data não deve ser terminada como descrito no controlador DMX.

Se um divisor de sinal for usado para ramificar a ligação de dados, ele deve ser colocado após a aparelho Master, para o divisor de não transmitir energia para o controle remoto.

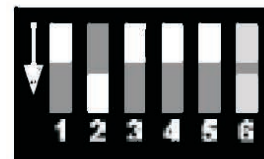


Configuração do Modo

Importante: não conecte mais do que 1 Master ao controle remoto

O controle remoto é controlado pelo aparelho Master através da conexão de dados. O aparelho Master do Controle Remoto é selecionado pela configuração ON dos pinos 2 e 3 do interruptor Mode DIP. Utilize esta configuração para operar um único aparelho com controle remoto. Se aparelhos múltiplos forem conectados, configure apenas um para ser Master.

Se o Detonator estiver conectado a múltiplos aparelhos, todas elas com exceção do Master devem ser configurado como Slave, através do interruptor ON no pino 2 do Mode DIP e OFF para o pino 3.



Operação

Intensidade: A intensidade do flash pode ser configurado no mínimo (blackout) ao máximo com o atenuador de intensidade.

A intensidade máxima pode ser reduzida selecionado o modo de baixa energia, que é selecionada no interruptor pino 6 do Mode DIP.

Taxa: A taxa do flash pode ser configurada de 0 a 25 flashes por segundo em fontes de energia de 50Hz, ou de 0 a 30 flashes por segundo em fontes de energia de 60Hz, através do atenuador de taxa de flash. O botão Executa / Para Ativação continua piscando em On e Off. O indicador de diodo fica verde quando está executando e vermelho quando parado.

Perseguir / Ativar: Este botão alterna entre o piscar escalonado e flashes simultâneos de múltiplos aparelhos. O indicador de diodo pisca em modo de perseguição e permanece ligado no modo de sincronização

Efeito Blinder: Este efeito é controlado através do botão Efeito Blinder momentâneo. A intensidade é controlada pelo atenuador de intensidade.

Flash Único: é ativado pressione o botão Flash Único. Ele pode ser sincronizado com uma batidade, basta pressionar o botão enquanto o flash contínuo está em execução.

Para programar uma perseguição de multi aparelhos

1. Conecte os aparelho e o controle remoto
2. Selecione o aparelho para iniciar a sequência de flash e configure-o no modo Master como descrito.
3. Configure o número de aparelhos para perseguir o aparelho Master, através do interruptor de endereço DIP.
4. Configure cada aparelho no modo Slave no interruptor Mode DIP. No interruptor endereço DIP, configure a posição Slave na sequência da perseguição. Configure 2 no segundo aparelho, 3 no terceiro e assim por diante até o máximo de 20.



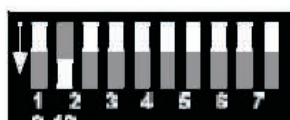
6



11



16



2



7



12



17



3



8



13



18



4



9



14



19



5



10



15



20

PROCOLO DMX



Canal 1 Modo DMX

CANAL	VALOR	CANAL	VALOR
1	0 - 5	0 - 1	Blackout
	6 - 249	2 - 98	Taxa de Flash, lento para rápido
	250 - 255	99 - 100	Efeito <i>Blinder</i> contínuo

Canal 3 e 4 Modo DMX

CANAL	VALOR	CANAL	VALOR
1	Intensidade do Flash		
	0 - 5	0 - 1	Blackout
	6 - 255	2 - 100	Mínimo para máximo
2	Duração do Flash		
	0 - 255	0 - 100	0 - 650ms @ 50Hz AC ou 0 - 530ms @ 60Hz AC
3	Taxa do Flash		
	0 - 5	0 - 1	Sem flash (flash único com ch1)
	6 - 255	2 - 100	0.5 - 25Hz @ 50Hz Ac ou 0.6 - 30Hz @ 60Hz Ac ou

Nota: permitir o canal 4 com o interruptor nº4 ON no Modo DIP

4	Efeito Especial		
	0 - 5	0 - 1	Sem Efeito
	6 - 42	2 - 16	Acelera
	43 - 85	16 - 33	Desacelera
	86 - 128	33 - 50	Acelerea - desacelera
	129 - 171	50 - 67	Aleatório
	172 - 214	67 - 84	Relâmpago
	215 - 255	84 - 100	Picos

TERMO DE GARANTIA

Este produto foi cuidadosamente avaliado em todas as fases do seu processo de fabricação. Entretanto, na improvável ocorrência de alguma falha, A The Best Sonorizações assegura ao comprador original deste produto garantia contra qualquer defeito de material ou de fabricação no período de 90 DIAS a partir da data de aquisição, apresentando nota fiscal de compra, número de serial do produto e carimbo da loja datado neste Manual. A garantia cobre eventuais defeitos no material empregado ou na fabricação.

Condições de Garantia: a garantia perde sua validade se:

- O solicitante da garantia não for o comprador original, não estando a compra comprovada por nota fiscal para todos os fins legais.
- O número de série do produto esteja raspado ou tenha sido retirado.
- Alguma parte, peça ou componente do produto estiver violado.
- Lacre da The Best Som violado
- Cobertura da Garantia: a The Best Som dá cobertura a todas as partes, peças ou componentes que apresentem falha de fabricação dentro do prazo de garantia.

A The Best Som não dá cobertura às despesas:

- Geradas no conserto do produto danificado por mau acondicionamento pelo comprador para o transporte.
- Manutenção periódica e reparação ou peças devido ao desgaste normal do produto.
- Decorrentes do transporte do produto em garantia na cidade onde exista Assistência Técnica autorizada.
- Oriunda do produto que contenha adulteração ou rasuras no número de série.
- Decorrentes da fadiga esperada na utilização normal do produto.
- Com acidentes, embalagens, seguros de qualquer natureza, inclusive no transporte, e decorrentes do uso indevido do produto ou sem a devida observação às recomendações técnicas da The Best Som.

Nenhum valor será devido ao comprador pelo período em que o seu equipamento permanecer inoperante, nem, tampouco, o comprador poderá pedir/reclamar compensação ou indenização, por despesas diretas ou indiretas, decorrentes da reparação ou substituição do produto.

Caso fique impossibilitado o uso do produto, dentro do prazo de garantia, em razão de defeito de fabricação, e, não existindo mais peças para reposição, a The Best Som poderá substituir o produto por um modelo similar, sem ônus para o cliente.

A The Best Som não se responsabiliza e não cobre qualquer custo ou indenização decorrente de eventual falha do equipamento que resulte em danos ao usuário a não ser o conserto ou a reposição do próprio equipamento por ela produzido.

MakPro

STAGE LIGHT

(48) 3344 0237

contato@thebestsomperformance.com

www.thebestsomperformance.com

Mak Pro



STAGE LIGHT

(48) 3344 0237

contato@thebestsomperformance.com

www.thebestsomperformance.com